

Luis Roacho Aguilera

Eduardo Ismael
Reyes Vásquez*



"Autorretrato". Luis Roacho Aguilera



Artista visual juarense, egresado de la Licenciatura en Artes Visuales de la Universidad Autónoma de Ciudad Juárez y docente de la asignatura de Pintura en la misma institución.

Su obra va encaminada en la búsqueda de una postura artística juarense que refleje elementos cotidianos. Su principal interés de expresión radica en el sur poniente de la ciudad y sus piezas proyectan espacios, objetos y sujetos del entorno fronterizo que simbolizan una realidad social comunitaria. En su propuesta, el artista establece diálogos que invitan al espectador a identificarse en su obra, ya que utiliza algunos índices y alegorías intencionadas para guiar un recorrido de formas que se vinculan con su contexto común, no sólo con su propuesta visual, sino también con la


inclusión de materiales poco convencionales como lona o cartón usados como soporte para algunas piezas. Su obra ha sido exhibida en lugares como Ciudad Juárez, Guadalupe, Durango y Torreón a nivel nacional; así como, en Estados Unidos y Europa en las ciudades de El Paso, Denver y Amersfoort, respectivamente.

Las técnicas y temáticas a las que recurre aluden a las formas e intenciones transgresoras que se perseguían en las primeras vanguardias del arte contemporáneo como el impresionismo o el postimpresionismo. Volver a lo anterior, la mimesis y la descontextualización de escenas que están allí, pero se vuelven invisibles ante la cotidianidad de la mirada del ciudadano, son los ejes que permean esta narrativa. En paralelo, su propuesta plástica remite a un recontecer de la imagen que apela a la memoria social colectiva como parte de sus insumos inspiracionales. Su proceso creativo inició

* Docente en el Instituto de Arquitectura Diseño y Arte, UACJ.

con interpretaciones visuales de notas periodísticas y fotografías de su rutina plasmadas en diferentes técnicas. En sus trabajos más recientes ha ampliado su horizonte hacia una notable búsqueda por visibilizar escenas cotidianas de la dinámica social juarense. Su paleta cromática se constituye principalmente de tonos terrosos, ocre y grisáceos que, apoyados con la mezcla con aceite y aguarrás, buscan reproducir las diversas tonalidades que se aprecian en la ciudad.

Su programa iconográfico está construido a partir de recursos estilísticos del espacio público, la industria maquiladora, lotes baldíos, basura, paisaje urbano, fauna de la ciudad, infraestructura emblemática, espacios intervenidos o abandonados, rótulos publicitarios, marcas populares, diver-

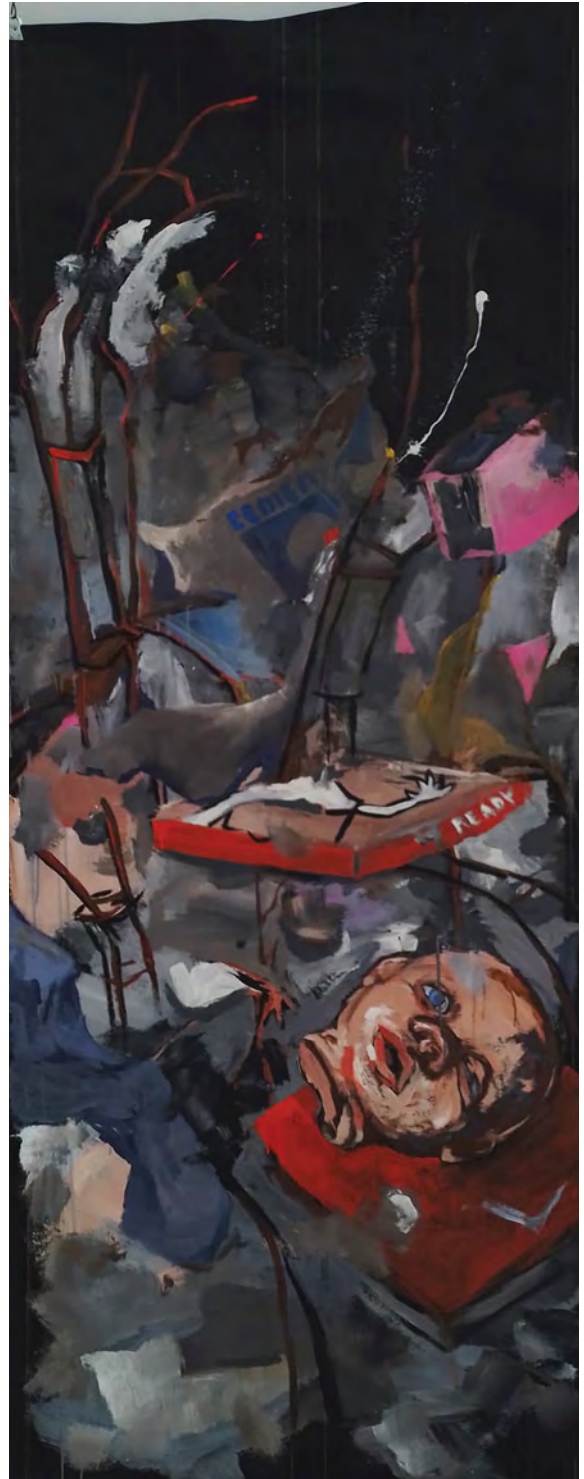
sas manifestaciones de violencia y el transporte público. Todos sus tópicos están dirigidos a pensar en cómo el ciudadano se enfrenta a su cotidianidad desde sus propias subjetividades. Su trabajo invita al espectador a sumergirse y ser interpelado por los códigos visuales que guían la experiencia estética que propone en su trabajo. Su decisión por abordar estos ejes se debe en gran parte a que el artista fue influenciado e inspirado por las formas iconográficas del entorno donde creció, una colonia periférica llamada Lucio Blanco. Todas estas dimensiones del artista, su obra y su vínculo con Juárez, nos exhortan a pensar en Luis Roacho como un cronista de la ciudad que visibiliza y empodera formas que la dinámicasociopolítica de los circuitos hegemónicos ha callado. 



Luis Roacho Aguilera. "Era", 2019.
Fotografía de: Eduardo I. Reyes Vásquez.



Luis Rocho Aguilera. "Sin título", 2022.
Fotografía de: Eduardo I. Reyes Vásquez.



Luis Rocho Aguilera. "Sin título", 2022.
Fotografía de: Eduardo I. Reyes Vásquez.



Luis Rocho Aguilera. "Presagio", 2021.
Fotografía de: Eduardo I. Reyes Vásquez.



Luis Rocho Aguilera. "Aquí había un cuerpo", 2022.
Fotografía de: Eduardo I. Reyes Vásquez.



Luis Rocho Aguilera. "Sin título", 2022.
Fotografía de: Luis Rocho Aguilera.



Luis Rocho Aguilera. "Talamás", 2022.
Fotografía de: Luis Rocho Aguilera.



Luis Rocho Aguilera. "16 de septiembre", 2022.
Fotografía de: Eduardo I. Reyes Vásquez.



Luis Rocho Aguilera. "Catedral", 2022.
Fotografía de: Eduardo I. Reyes Vásquez.



Luis Rocho Aguilera. "El señalado", 2017.
Fotografía de: Eduardo I. Reyes Vásquez.